

Manuel
Ángeles Ortiz





M.A. Ortiz a Argentina c. 1940-1943

Manuel
Ángeles Ortiz

“Obra
sobre paper”

“Fustes
i pintures”

ÍNDIX

ÁNGELES ORTIZ, LA POÈTICA
DE LA GEOMETRIA | 7
DANIEL GIRALT-MIRACLE

MANUEL ÁNGELES ORTIZ
BIOGRAFIA | 13

OBRES SOBRE PAPER | 18

FUSTES I PINTURES | 38

CATALOGACIÓ | 50

VERSIÓN CASTELLANA | 52



M.A.Ortiz amb el quadre 'Sol i mar' a Argentina, 1956

ÁNGELES ORTIZ, LA POÈTICA DE LA GEOMETRIA

DANIEL GIRALT-MIRACLE

Recordar Manuel Ángeles Ortiz, als 25 anys de la seva mort, és un acte de justícia cap a algú a qui, malgrat la seva discreció i reserva, podem considerar com un dels artistes més significatius de l'art espanyol del segle XX, no només perquè va formar part de la mítica "Escola de París", on va coincidir amb Gris, Boreas, Peinado, Clavé, Cossío, Hernando Viñes, Celso Lagar, etc., sinó perquè en el marc de la cultura espanyola és una figura imprescindible de la talla dels seus coetanis Manuel de Falla i Juan Ramón Jiménez, tot i ser pictòricament un independent.

En efecte, Ángeles Ortiz va viure de prop les convulsions picassianes, es va interessar pel fauisme, va entendre el cubisme i es va deixar portar pel surrealisme i ho va fer sense sotmetre's a cap disciplina, encara que va flirtejar amb els grans corrents del seu temps i es va amarar d'allò que més l'interessava, però mai fins al punt que hàgim de definir-lo com a deutor d'un "isme" específic. De fet, defensava que l'ofici, la tècnica i les modes no poden ocultar les emocions més profundes de l'artista. I és que per a ell la pintura, més que una qüestió d'estil era una qüestió de sentiment. Així, és va dedicar a desenvolupar el que podríem denominar un art de síntesi, producte d'una extrema preocupació per la composició i el color, que va jugar un paper fonamental, atès que, en general, en l'obra d'Angeles Ortiz és més important l'atmosfera que la pigmentació.

Quan s'estudia la vida i l'obra de Manuel Ángeles Ortiz sempre es fa referència a Granada, la seva ciutat d'adopció des del 1898 (ell havia nascut tres anys abans a Jaen), però poques vegades s'incideix en el seu pas per Barcelona. I crec que aquesta és una bona ocasió per a fer-ho, ni que sigui sinòpticament. El mateix artista va deixar constància en un document autobiogràfic de les seves experiències en relació amb la nostra ciutat, a la que va arribar per primera vegada el 1905 amb la seva mare, amb el doble motiu de rebre uns oncles seus que havien lluitat a la guerra de Cuba i perquè la mare hi havia de fer un curs de costura. L'estada es va allargar durant un any, la qual



M.A.Ortiz i Pablo Neruda. París, 1950



M.A.Ortiz, Picasso, Edouard Pignon. Golfe Juan, 1960

cosa va permetre que Ángeles Ortiz conservés records de la infantesa que va passar aquí. Més tard, el 1935, va tornar. S'havia presentat a unes oposicions i havia guanyat una plaça com a professor de dibuix a l'Institut Maragall, on va exercir una influència renovadora com en el seu moment ho faria també Ángel Ferrant a l'Escola d'Arts i Oficis. Instal·lat a Barcelona va visitar l'estudi de Joan Miró en el passatge del Crèdit, va tractar amb Joan Prats i es va anar integrant en la vida cultural de la ciutat, quan l'ADLAN i el GATCPAC vivien el seu moment més esplendent. També va viure aquí la guerra civil. Es va alinear amb els antifeixistes, va treballar amb Josep Lluís Sert en el Pavelló de la República a l'Exposició Internacional de París del 1937, es va comprometre amb la causa republicana fent cartells i diaris murals i com molts, a l'acabar la guerra, va haver de passar a França i romandre un temps en un camp de concentració, en el seu cas el de Sant Cebrià, d'on va sortir gràcies a la mediació del seu gran amic Picasso.

Tot i la duresa d'aquesta experiència, el que va marcar la seva vida –la joventut, la maduresa i la vellesa– va ser la relació amb García Lorca i la tràgica mort d'aquest durant la guerra civil. Amb el poeta andalús no només l'unia una profunda amistat, que procedia de la infantesa compartida a Granada, d'aquelles tertúlies juvenils on van coincidir amb Falla, Ismael de la Serna, Fernández Almagro, Hermengildo Lanz, Ramón Gómez de la Serna, Antonio Gallego Burín i Miguel Pizarro, entre d'altres, sinó que també tenia amb ell una estreta afinitat intel·lectual. Garcia Lorca va arribar a afirmar que “la poesia de la seva pintura (la d'Ángeles Ortiz) i la pintura de la meua poesia neixen de la mateixa deu”.

L'exili va portar Ángeles Ortiz a París primer i després a l'Argentina i a Mèxic, en un recorregut que aparentment va fer "sense nostàlgia", però a finals dels anys cinquanta, sembla ser que el 1957, va tornar per uns mesos a Granada acompanyat de l'Olga i el Rufino Tamayo i la cineasta veneçolana Margot Benacerraf. Com era de preveure aquesta retrobada amb Granada va resultar decisiva, atès que li va fer recuperar infinitat de vivències: amics, olors, jardins, carrers, edificis, etc., i indubtablement, l'Alhambra i el barri de l'Albaicín, fins a afirmar que "aquella visita va remoure tot el que havia significat la meva joventut, la meva infantesa, aquells moments de convivència trencats després per un sens fi de circumstàncies. Vaig passar molt temps sense pintar, simplement caminant, parlant amb la meva gent. La meva obsessió era Federico: les causes, com, on."

El seu retorn mental i sentimental a Granada es va produir quan Ángeles Ortiz havia entrat de ple a la maduresa i s'havia alliberat de l'influx picassià, de la morfologia postcubista i de les elucubracions surrealistes, quan ja era el Manuel Ángeles Ortiz que afirmava que "la realitat s'ha de sentir amb els ulls, però també amb tot l'ésser" i que vivia "el sentiment del color i del dibuix (...) com una experiència emotiva i lírica". Per això, després d'aquells primers dies en que no va poder pintar, va abordar la ciutat pas a pas, a glops petits, sense pretendre explicar la Granada de la memòria amb una sola pintura transcendental. Contràriament, volia fer múltiples aproximacions, petites sèries o suites que anessin construint el mapa mental i afectiu de la "seva" Granada, aquesta ciutat excepcional per la seva història, per la seva cultura, per la seva arquitectura, per la seva climatologia, pels seus jardins, per la sensibilitat de les seves gents.



M.A.Ortiz. Habitació-estudi a l'Antiga Pensió Matamoros, Granada, 1958



Albaicín des de l'Alhambra

Primer van ser les obres dedicades al passeig dels xiprers (excepcionals en la seva geometria constructiva), després a l'Albaicín (brillant assimilació de l'arquitectura i l'urbanisme islàmic), als nocturns granadins i als camps de Granada, als que van seguir els homenatges a El Greco, als caps de dona, als caps múltiples, als perfils, etc., i és en aquesta línia de creació i des d'aquesta perspectiva temporal, espacial i metafísica que cal jutjar i valorar les dues sèries que ara s'exposen a Barcelona: "Sombras luminosas y macetas" i "Misteriosa Alhambra", que malgrat haver estat realitzades anys després d'aquell viatge són resultat del mateix retrobament amb la idealitzada Granada, d'aquell buscar el sentit místic de l'art nassarita, el secret ornamental que amaguen els edificis califals i tota l'epidermis de l'Alhambra i també la geometria secreta d'aquest palau, una geometria que en ocasions pot semblar-nos constructivista, neoplasticista, torresgarciesca, etc., però que, en el fons, procedeix dels "patterns", d'inequívocs antecedents perses i bizantins, desenvolupats per la cultura àrab.

Són aquestes unes obres de petit format, tintes, aquarel·les i olis, treballs de laboratori que es mouen dins d'aquesta intimitat que recrea les imatges registrades en el subconscient, en aproximacions successives, ja siguin flors, ja siguin arcs de ferradura, ja siguin vistes interiors que plasmen un efecte de llum. Són reiteratives en els seus arguments, però diferents en la solució triada per a plasmar els detalls més nimis d'una arquitectura i d'una decoració d'arrel hispanomusulmana.



Nicolás Guillén, M.A.Ortiz i Enrique Amorín.
Uruguay, 1945



M.A.Ortiz i Enrique Amorín.
'Punta del Este' Uruguay, 1946

L'osmosi d'Ángeles Ortiz amb Granada, especialment la islàmica, va ser tan gran que no solament es fa evident en els elements formals que apareixen en la seva obra, sinó que també va incidir en els aspectes simbòlics. L'artista va anar més enllà de les filigranes i adomassats amb l'objectiu de desxifrar l'escriptura de jaculatòries i versicles alcorànics netament místics que omple tots els murs, substituint les imatges figuratives prohibides per l'Alcorà. Així, buscant la forma i el fons, Ángeles Ortiz va transportar al segle XX la poètica més profunda d'una civilització extremadament refinada.

Esment especial mereixen les fustes policromades en les que es fonen patrons formals de l'art primitiu i clares referències al llenguatge de Torres Garcia, amb qui Ángeles Ortiz va mantenir relació tant a Europa, com a l'Argentina i a l'Uruguai. Són amulets, petits tòtems que saben conjuminar el més primigeni de l'art amb l'esperit de la modernitat, i que ens recorden que el que Picasso va fer amb l'art negre, ells –Torres-Garcia i Ángeles Ortiz– ho van fer amb el mesoamericà.

Crec que podem afirmar que en el conjunt de l'obra de Manuel Ángeles Ortiz no hi ha peces majors ni menors, ni per la mida, ni per la seva importància substantiva, perquè totes elles formen part d'un mateix teixit, realitzat pausadament i laboriosa, que reflecteix l'atzarós esdevenir de la seva vida, amb les seves tristeses i les seves alegries, amb els seus exilis i amb els seus èxits, i que ens obliga a reconstruir el món mental i imaginari d'Ángeles Ortiz, poc a poc i en continuïtat, com si es tractés dels diferents capítols d'una novel·la.

MANUEL ÁNGELES ORTIZ

BIOGRAFIA

1895

Manuel Ángeles Ortiz neix a Jaén el 13 de gener. De nen es trasllada amb la seva família a Granada. Ciutat que influirà decisivament en la seva obra.

1898-1910

Es trasllada amb la seva mare, Isabel Ortiz Gallardo, a Granada. El 1910 comença la seva formació pictòrica. Entra a l'estudi de José Larrocha. Es relaciona amb José i Ramón Carazo, Juan Cristóbal, Ismael González de la Serna i García Lorca.

1912

Per prosseguir el seu aprenentatge marxa a Madrid on estudia amb Cecilio Pla. Freqüenta les tertúlies dels cafès de Madrid, sobretot la del cafè Levante, amb Valle-Inclán i a la que assisteixen molts pintors: Anselmo Miguel Nieto, Zuloaga o Romero de Torres. Aquests artistes, junt amb altres de la generació com els Zubiaurre o Anglada Camarasa –i més tard també Iturrino i Echevarría– deixaran alguna empremta a l'obra d'Ortiz.

1915

Primera exposició a Granada. Es crea la Tertúlia de *El Rinconcillo*, al cafè Alameda, Plaza del Campillo. El mes de març visita l'exposició *Pintores Íntegros* a Madrid. Col·labora amb dibuixos en la nova i efímera revista *Granada*, estretament vinculada a la tertúlia del Cafè Alameda.

1917

Exposició col·lectiva al Col·legi de Santiago, de Granada. A Madrid es celebra la mostra *Grandes Pintores impresionistas franceses*. S'interessa especialment per *Le Pauvre pecheur*, de Puvis de Chavannes. Durant un viatge per Castella coneix a Unamuno.

1918

Comença a interessar-se pel cubisme. Ortiz expressa així les seves primeres vivències:

El cubismo empezó a atraer mis inquietudes, pocos años antes de mi ida a París, allá por los años 1918-19, no conociendo de él nada más que algunas reproducciones de revistas...

1919

Es casa el 19 de novembre amb Paquita (Francisca Alarcón Cortés) i s'instal·len a Madrid. Coneix a Manuel de Falla i s'inicia així una llarga i important amistat.

1920

Realitza la seva primera litografia. Obres significatives són *Bodegón del abanico* i *Retrato de José Fernández Montesinos*, les quals revelen interessants canvis en la seva pintura.

El mes de novembre neix la seva única filla, Isabel Clara. Lorca, que va ser el seu padrí, li va dedicar el poema *Canción china en Europa*. El desembre marxa a París amb la seva dona i llur filla. Allà assisteix als cursos de la *Grande Chaumière*.



(De dreta a esquerra) Miguel Pizarro, Manuel Ángeles Ortiz, Angel Barrios. Foto feta per Lorca

1921

S'instal·len a Madrid després de passar l'estiu a Granada. Pinta *Retrato de Ángel Barrios*, una obra de referència per l'artista.

1922

El 13 de gener mor la seva dona Paquita, a Madrid. Torna a Granada. Coneix a Emilio Prados a través del seu amic Lorca. Es celebra a la Plaza de los Aljibes de la Alhambra el festival de Cante Jondo. Ortiz realitza el cartell que després es converteix en obra de referència.

Realitza *Retrato de la tertulia "La oración de la tarde"* per poder obtenir una beca de la Diputació de Granada, i viatjar així a París. Se li denega aquesta beca però Ortiz emprèn igualment el viatge acompanyat d'Emilio Prados. Allà l'esperava Ismael González de la Serna.

Coneix a Picasso i comença una gran amistat. La seva estada a París es perllonga fins el 1933. Ortiz descriu així el seu segon pas per la capital francesa:

Yo llegué a París en noviembre del año 1922, con una carta presentándome a Picasso que en Granada me dio el músico Manuel de Falla. No venía a París en idea de quedarme; pero con el impacto que se abrió a mis ojos, conocer a Picasso, ver su obra, (...) me agarró frenéticamente y decidí quedarme instalándome en el n.º 3 de la rue Vercingétorix, en un amplio y deslavazado estudio (...) y cuando llegué, como movimiento, el cubismo ya era entonces el postcubismo y Picasso hacía aquellas figuras monumentales neoclásicas. Los movimientos fulgurantes de vanguardia eran entonces el dadaísmo ya a tiempo de fusionarse con los surrealistas,

y el surrealismo aún no había publicado su manifiesto ni su revista famosa que se llamó "La revolución surrealista".

1923

S'uneix al grup espanyol de l' "Escola de París" (Borès, Cossío, La Serna, Miró, Peinado, Viñes,...)

Ortiz profunditza en el cubisme sota la influència de Picasso el qual, segons paraules d'Ortiz, li va aconsellar: *No debes de hacer aquello que te pase por la cabeza, sin enjuiciar si estará bien o mal, pues el enjuiciar coarta.*

El 25 de juny s'estrena a París la versió escènica de Manuel de Falla *El Retablo de Maese Pedro*, per la qual Ortiz realitza els decorats i figurins juntament amb Hermenegildo Lanz i Hernando Viñes. Continua els cursos de dibuix a l'Acadèmia de la *Grande Chaumière*, on es relaciona amb Giacometti. Realitza les conegudes sanguines i dibuixos cubistes de nu de dones voluminoses i voluptuoses.

1925-1926

Realitza treballs per la alta societat per mantenir-se. Comença a veure's la seva incursió al postcubisme. De gran interès són les il·lustracions realitzades per *Poesía de perfil*, de José María Hinojosa, publicat el 1926 a París. Són considerades com una de les primeres realitzacions abstractes d'un espanyol. El 1926, a la *Galerie des Quatre Chemins* de París, realitza la seva primera exposició.

1927

L'obra d'Ortiz comença a ser més radical, es fa més audaç,



(D'esquerra
a dreta)
Ucelay,
Palencia,
M.A.Ortiz,
Bores i
Cossío,1925



Pablo Picasso, M.A.Ortiz.
Antibes, 1928

i s'insinuen certs accents derivats del surrealisme. La relació d'Ortiz amb el surrealisme es perllongarà almenys fins el 1933 encara que plena de matisos. El propi artista descriu de la següent manera aquesta relació:

En los años 1926 al 1927 fui evolucionando hacia la atracción que ejercían en mí ciertos postulados del surrealismo. Me atraía su lirismo enigmático, no sus aberraciones morbosas de sujeción psicótica; su mensaje lo concebía asimilándolo en una consecuente motivación del sueño sin embrollo metafísico. De aquellos años, si algo me quedó, es un cierto lirismo en mi obra, siempre creativamente expresada (...) Pero a pesar de la atracción de ese enigmático lirismo, fue siempre el cubismo lo que más me fascinó.

Exposició individual a la *Galerie Berger* de París, i col·lectiva a la *Galerie Vavin-Raspail*.

1928

S'instal·len a París la mare i la filla del pintor. Col·labora amb il·lustracions, juntament amb Dalí i Ismael de la Serna, a *Gallo*, revista que Lorca havia tret a Granada.

1929

Exposicions col·lectives a Espanya, primer a *Pintores españoles residentes en París*, al Jardí Botànic de Madrid, en la que també exposen Palencia, Picasso, Gris, Pruna, Dalí, Bores, Miró, Alberto Sánchez, Fenosa, Gargallo i Manolo.

1932

Exposa i treballa a Barcelona i Madrid. Retrobament amb

García Lorca, amb el qual col·laborarà a *La Barraca*. Coneix a Pablo Neruda

1933-1935

Participa, mitjançant Torres-García, al Salón de Otoño de Madrid, on també estan Castellanos, Díaz Yepes, Julio González, Maruja Mallo, Palencia, Ferrant,... Sota certa necessitat de canviar de vida, i influenciat potser per les dures crítiques rebudes en la seva exposició de la *Sociedad de amigos del Arte*, es presenta i aprova unes oposicions per professor d'institut. Suspèn la seva activitat artística. És destinat a Barcelona el 1935.

1936-1939

Es troba a Madrid quan esclata la Guerra Civil. Es vincula a la *Liga de intelectuales antifascistas*. A finals d'Agost torna a Barcelona. Col·labora amb la Direcció de Premsa i Propaganda de la Generalitat. Al acabar la Guerra Civil s'exilia a França i és detingut i enviat al camp de concentració d'Argelès-sur-mer. És alliberat poc després gràcies a les gestions realitzades pel seu vell amic Picasso.

1940-1944

Esclata la II Guerra Mundial. Exili a Amèrica. El seu amor per Amparo Mom fa que canviï el seu passatge de Xile per un a Argentina. El retrobament no es va poder produir per la mort d'Amparo Mom dies abans d'arribar Ortiz. A Argentina viu nou anys on exposa i treballa una altra vegada de manera intensa. D'aquesta època són les seves escultures en pedra i fusta. Exposició, el 1943, a la



M.A.Ortiz a l'habitació-estudi de la Antigua Pensión Matamoros, Granada, 1958



M.A.Ortiz a l'Alhambra. Cap a 1959

Galeria Müller de Buenos Aires: *Construcciones, maderas y piedras patagónicas*. Aquestes construccions constitueixen lo més personal del seu període argentí. Es tracta de fustes trobades pels voltants del llac Nahuel Huapí, quasi sense manipular. La seva sèrie de treballs sobre el Ríu de la Plata es contemplen el 1944, a la galeria Luisa Flamming.

1945-1948

El 1945 i 1947 torna a exposar a la Galeria Müller. De l'etapa Argentina a destacar la seva incursió en l'ajuntar i l'abstracció lírica. Torna a París el 1948. Retrobament amb Picasso. Inicia la sèrie de *Tejados* i realitza les seves millors "series" de pintura: *Mujeres sentadas, Albaicines, Paseos de los cipreses...*

Me gusta jugar con un tema cuando éste me obsesiona y encuentro en la forma un sentido, por eso un mismo asunto lo hago muchas veces con muchas variaciones y podría repetirlo sin fin, si así no fuera ejemplo de loco (...)

1950

Amb Picasso s'inicia a la ceràmica, a Vallauris.

1951

A l'agost, a Vallauris, col·labora en l'exposició col·lectiva *Peintures et lumières*. Celebra una important exposició individual a la Galerie Henriette Niepce de París. El seu retrobament amb la capital francesa significa també un retrobament amb l'escola de París, amb Picasso i amb Klee.

1955

Torna a Granada. Pinta temes granadins. El retrobament amb la seva infància i adolescència li suposa un retrobament amb ell mateix.

1958

El retrobament amb Granada condueix a Ortiz als dos cicles centrals de la seva obra que són: *Paseo de los cipreses* o *Avenida de los cipreses* i *Albaicines*. D'aquestes series l'artista explica:

Mis albaicines se asimilan a los mosaicos de la Alhambra, mis puestas de sol granadinas a como trajes de toreros.

1959

En els *Albaicines* realitzats entre 1959 i la meitat dels anys 70, l'artista presenta una geometria laberíntica i en permanent inestabilitat. Chueca Goitia va posar acertadament una frase de Lorca en relació a aquestes obres d'Ortiz:

Están las casas colocadas como si el viento huracanado las hubiera arremolinado así. Se montan unas sobre otras con raros ritmos de líneas.

En els *Paseos de los cipreses*, en canvi, Ortiz ho redueix tot a una estructura elemental, a un joc de triangles als que dona vida el color. Les seves primeres versions granadines les presenta a la *Galerie R. Creuze*, París. Coneix a la pintora Brigitte Badin, que es convertirà en la seva esposa.

1960

Amb residència a París, viatja amb freqüència a Granada, Barcelona i Madrid.



M.A.Ortiz
a l'estudi de
Fossé S. Bernard,
París,1960



Calvo Sotelo
i M.A.Ortiz.
Premio Nacional
de Artes
Plásticas,1981

En els anys 60 Ortiz uneix construcció i lirisme, i realitza algunes fustes tallades que recorden a Torres-García.

1964

Es casa amb la pintora francesa Brigitte Badin. Inicia la sèrie *Homenaje al Greco*.

1971

Realitza el Cartell amb el que Granada commemora el vint-i-cinquè aniversari de la mort de Manuel de Falla.

1972

Inicia la sèrie de *Cabezas Múltiples*. Ortiz descriu així la seva obra:

(...) *Los cuadros de cabezas son composiciones en las que el cuadro, si gira en redondo, podría quedar colocado en cualquier posición de sus lados. Corresponden a una fila de imágenes trastornadas, tienen una procedencia de recuerdos de juventud (...)*

1973

Es celebra, a la Sala d'exposicions del Banc de Granada, la seva primera exposició retrospectiva, amb 65 obres.

1974

Comença la sèrie *Sombras luminosas y maceta*.

1975

Treballa en la sèrie titulada *Misteriosa Alhambra*. Una al·legoria de l'Alhambra.

1980

El 1980 El Ministeri de Cultura Espanyol organitza, al Centro Falla i a la Fundación Rodríguez Acosta de Granada, una exposició antològica d'Ortiz. Aquesta viatja després al Museo de Arte Contemporáneo de Madrid, al Museo de Arte Moderno de Sevilla, i al Museo Arqueológico de Jaén. Entre 1980 i 1983 realitza les sèries dels *Perfiles* i de les *Cabezas besándose*.

1981

Rep el Premi Nacional d'Arts Plàstiques.

1984

Manuel Ángeles Ortiz mor a París el 4 d'abril. És enterrat al cementiri de Montparnasse.

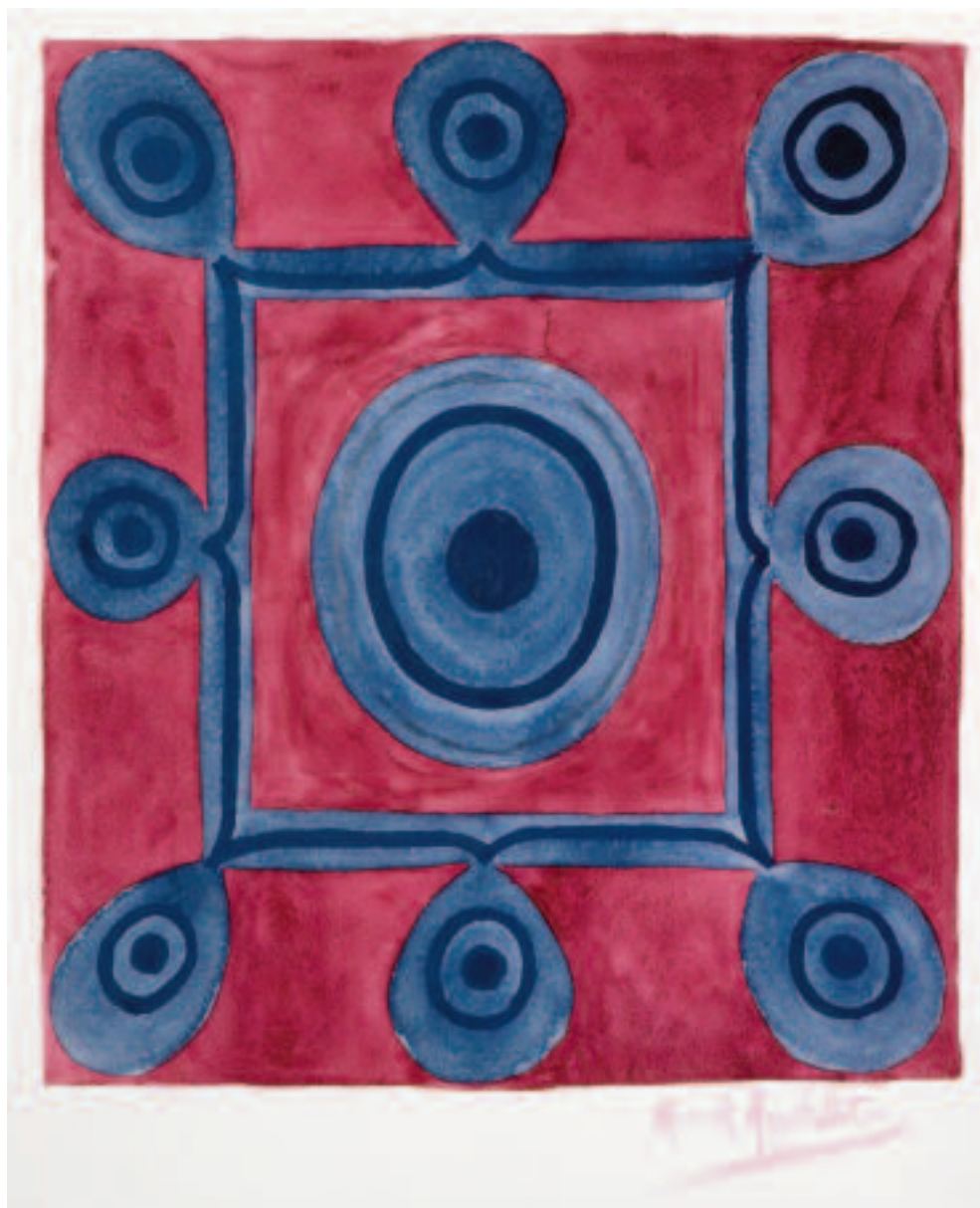
1989

Les seves restes van ser traslladades a Granada, segons voluntat de l'artista.

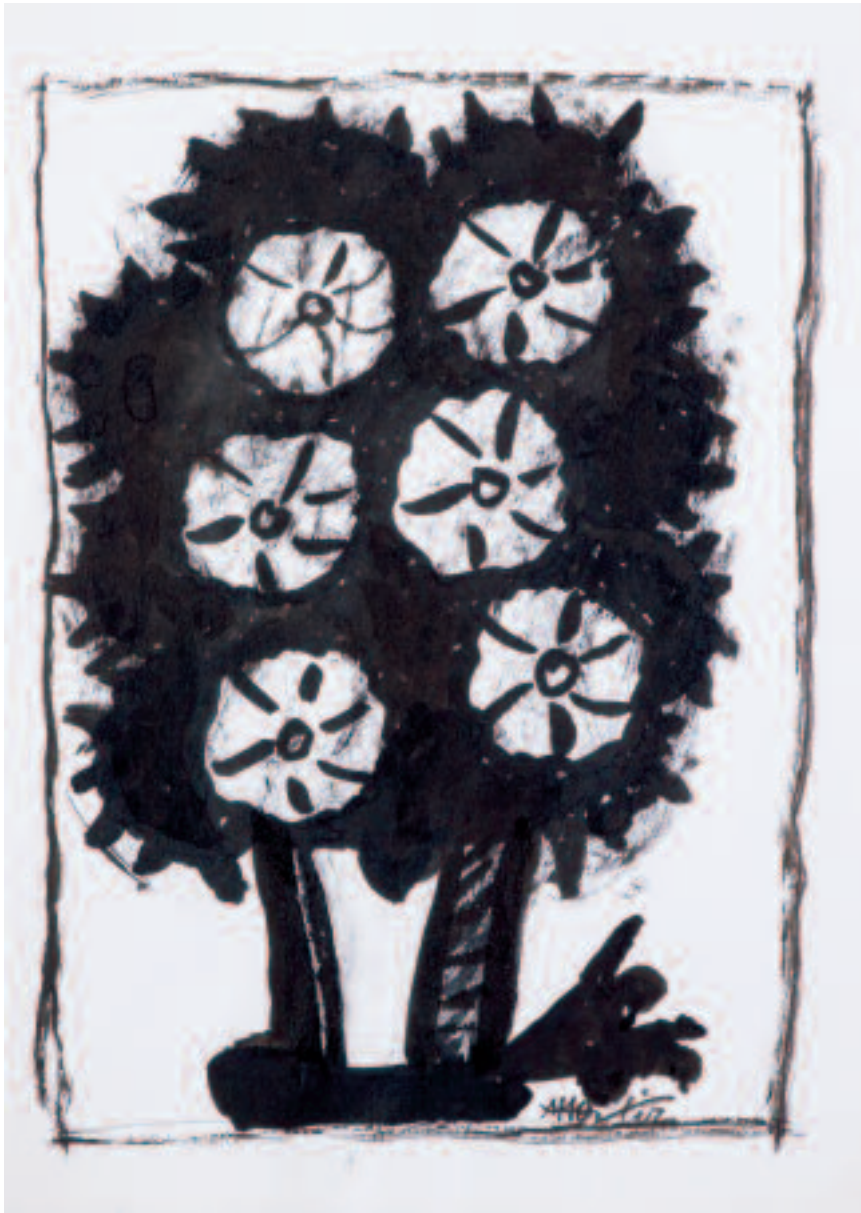
Nota:

Totes les cites transcrites en aquesta biografia han estat extretes del catàleg "Manuel Ángeles Ortiz", MNCARS, Madrid 1996.

OBRES SOBRE PAPER



01. "Composició", c. 1930
Aquarel·la i llapis sobre paper
Signat
38 x 29 cm.



02. "Test amb flors"
Tinta sobre paper
Signat
26,9 x 19,5 cm.



03. "Test amb flors"
Tinta sobre paper
Signat
27 x 20 cm.



04. "Misteriosa Alhambra (Arc Àrab)", c.1975

Tinta sobre paper

Signat

31,9 x 24 cm.



05. "Misteriosa Alhambra (Arc Àrab)", c.1975

Tinta sobre paper

Signat. Signat al dors

33,3 x 27 cm.



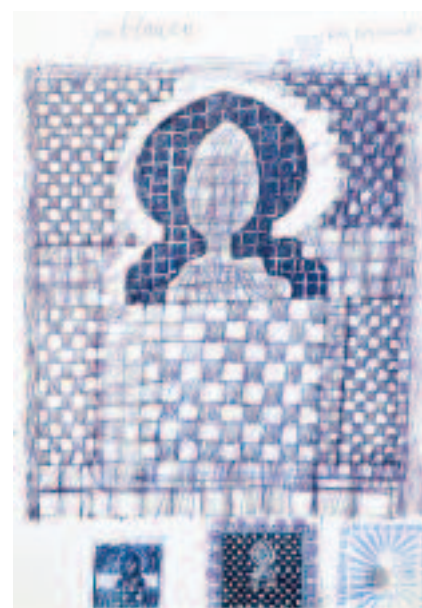
06. Misteriosa Alhambra (Arc Àrab)", c.1975
Tinta sobre paper
Signat
33 x 28 cm.



DORS
Llapis i tinta sobre paper
33 x 28 cm.



07. "Misteriosa Alhambra (Arc Àrab)", c. 1975
Tinta sobre paper
Signat
28,5 x 20,2 cm.



DORS
Tinta i bolígraf sobre paper
28,5 x 20,2 cm.



08. "Misteriosa Alhambra (Arc Àrab)", c. 1975
Tinta i llapis sobre paper
34,3 x 28,4 cm.



09. "Misteriosa Alhambra", c. 1975
Tinta sobre paper
Signat
30 x 21 cm.



10. "Misteriosa Alhambra", c. 1975

Tinta sobre paper

31,8 x 23,7 cm.

Inscripció: a.F.G.L. Entrañable amigo ermano ermano (sic.)



11. "Misteriosa Alhambra", c. 1975

Tinta sobre paper

Signat

48,8 x 32,3 cm.



DORS

Tinta sobre paper

48,8 x 32,3 cm.

Inscripció: Victor Hugó L'Alhambra!L'Alhambra!Palais que les Génies Ont doré comme un rêve et rempli d'harmonies, Forteresse aux créneaux festonnés et croulants Où l'on entend la nuit de magiques syllabes Quand la lune, à travers les mille arceaux arabes, Sème les murs de trèfles blancs !



12. "Ombres lluminoses i test", c. 1979
Tinta sobre paper
Signat
26,5 x 20 cm.



13. "Ombres lluminoses i test", c. 1979
Tinta sobre paper
25,8 x 19,6 cm.



14. “Ombres Iluminoses i test”, c. 1979
Tinta sobre paper
Signat
26,9 x 20,5 cm.



15. “Ombres lluminoses i test”, c. 1979
Tinta i llapis sobre paper
24 x 16,5 cm.



DORS
Tinta i llapis sobre paper
24 x 16,5 cm.



16. "Ombres lluminoses i test", c. 1979
Tinta sobre paper
26 x 20,8 cm.



17. "Ombres lluminoses i test", c. 1979
Tinta sobre paper
26,1 x 20,8 cm.



18. "Ombres lluminoses i test", c. 1979
Tinta sobre paper
26,2 x 20,8 cm.



19. "Ombres lluminoses i test", c. 1979
Tinta sobre paper
Signat
23,5 x 15 cm.



20. “Ombres lluminoses i test”, c. 1979
Tinta sobre paper
14,3 x 11 cm.

FUSTES I PINTURES



21. Sense títol, c. 1960
Oli sobre fusta incisa
12,5 x 14 x 2,5 cm.



22. “Nu d’esquena”, 1961
Incisió sobre conglomerat sobre fusta
Signat
16 x 23 cm.



23. “Nu en un contraplacat gravat”, 1961

Incisió sobre fusta

Signat

Signat, datat i titulat al dors

22 x 26,8 cm.



24. "Home nu", 1967
Construcció en fusta
Signat, datat i titulat al dors
107,7 x 19 x 3 cm.



25. "Perfil", c. 1980
Fusta policromada
37,2 x 17,8 x 3 cm.



26. "Perfil", c. 1980
Fusta policromada
36 x 20,5 x 1,5 cm.



27. “Paisatge”, c.1943-1945

Oli sobre tela

Signat

53,5 x 62,5 cm.

Nota: Aquesta obra probablement es va realitzar al llac Nahuel Huapí o al Rio de la plata (Argentina)



28. "Paisatge de mar", 1955
Oli sobre tela
Signat
97 x 132 cm.



29. "Paisatge nocturn, lluna plena", 1977

Oli sobre tela

Signat

Signat i datat al dors

100 x 81 cm.



30. “Ombres lluminoses i test”, 1978

Oli sobre tela

Signat i datat

Signat i datat al dors

146 x 97 cm.



31. "Dona triangular", 1980

Oli sobre pissarra incisa

Signat i datat

27 x 16 cm.

CATALOGACIÓ

OBRES SOBRE PAPER

01. “Composició”, c. 1930

Aquarel·la i llapis sobre paper

Signat

38 x 29 cm.

02. “Test amb flors”

Tinta sobre paper

Signat

26,9 x 19,5 cm.

03. “Test amb flors”

Tinta sobre paper

Signat

27 x 20 cm.

04. “Misteriosa Alhambra (Arc Àrab)”, c. 1975

Tinta sobre paper

Signat

31,9 x 24 cm.

05. “Misteriosa Alhambra (Arc Àrab)”, c. 1975

Tinta sobre paper

Signat. Signat al dors

33,3 x 27 cm.

06. Misteriosa Alhambra (Arc Àrab)”, c. 1975

Tinta sobre paper

Signat

33 x 28 cm.

DORS

Llapis i tinta sobre paper

33 x 28 cm.

07. “Misteriosa Alhambra (Arc Àrab)”, c. 1975

Tinta sobre paper

Signat

28,5 x 20,2 cm.

DORS

Tinta i bolígraf sobre paper

28,5 x 20,2 cm.

08. “Misteriosa Alhambra (Arc Àrab)”, c. 1975

Tinta i llapis sobre paper

34,3 x 28,4 cm.

09. “Misteriosa Alhambra”, c. 1975

Tinta sobre paper

Signat

30 x 21 cm.

10. “Misteriosa Alhambra”, c. 1975

Tinta sobre paper

31,8 x 23,7 cm.

Inscripció: a.F.G.L. Entrañable amigo ermano ermano (sic.)

11. “Misteriosa Alhambra”, c. 1975

Tinta sobre paper

Signat

48,8 x 32,3 cm.

DORS

Tinta sobre paper

48,8 x 32,3 cm.

Inscripció: Victor Hugó L'Alhambra!L'Alhambra!Palais que les Génies Ont doré comme un rêve et rempli d'harmonies, Forteresse aux créneaux festonnés et croulants Où l'on entend la nuit de magiques syllabes Quand la lune, à travers les mille arceaux arabes, Sème les murs de trèfles blancs !

12. “Ombres lluminoses i test”, c. 1979

Tinta sobre paper

Signat

26,5 x 20 cm.

13. “Ombres lluminoses i test”, c. 1979

Tinta sobre paper

25,8 x 19,6 cm.

14. “Ombres lluminoses i test”, c. 1979

Tinta sobre paper

Signat

26,9 x 20,5 cm.

15. “Ombres lluminoses i test”, c. 1979

Tinta i llapis sobre paper

24 x 16,5 cm.

DORS

Tinta i llapis sobre paper

24 x 16,5 cm.

16. “Ombres lluminoses i test”, c. 1979

Tinta sobre paper

26 x 20,8 cm.

17. “Ombres lluminoses i test”, c. 1979

Tinta sobre paper

26,1 x 20,8 cm.

18. “Ombres lluminosos i test”, c. 1979

Tinta sobre paper
26,2 x 20,8 cm.

19. “Ombres lluminosos i test”, c. 1979

Tinta sobre paper
Signat
23,5 x 15 cm.

20. “Ombres lluminosos i test”, c. 1979

Tinta sobre paper
14,3 x 11 cm.

FUSTES I PINTURES

21. Sense títol, c. 1960

Oli sobre fusta incisa
12,5 x 14 x 2,5 cm.

22. “Nu d’esquena”, 1961

Incisió sobre conglomerat sobre fusta
Signat
16 x 23 cm.

Exposicions:

- Madrid, Luis Burgos. Arte del Siglo XX, “Entornos. Manuel Ángeles Ortiz”, 2005, pàg. 47-48 (reprod.)

23. “Nu en un contraplacat gravat”, 1961

Incisió sobre fusta
Signat
Signat, datat i titulat al dors
22 x 26,8 cm.

Exposicions:

- Madrid, Museo de Arte Contemporáneo, “Manuel Ángeles Ortiz: Exposición homenaje”, Septiembre - Octubre 1980, pàg. 83, n°40

24. “Home nu”, 1967

Construcció en fusta
Signat, datat i titulat al dors
107,7 x 19 x 3 cm.

Exposicions:

- Madrid, Museo de Arte Contemporáneo, “Manuel Ángeles Ortiz: Exposición homenaje”, Septiembre - Octubre 1980, pàg. 98, n°13 (mides títol i data errònies)

25. “Perfil”, c. 1980

Fusta policromada
37,2 x 17,8 x 3 cm.

26. “Perfil”, c. 1980

Fusta policromada
36 x 20,5 x 1,5 cm.

Exposicions:

- Madrid, Luis Burgos. Arte del Siglo XX, “Entornos. Manuel Ángeles Ortiz”, 2005, pàg. 45-46 (reprod.)

27. “Paisatge”, c.1943-1945

Oli sobre tela
Signat
53,5 x 62,5 cm.

Nota: Aquesta obra probablement es va realitzar al llac Nahuel Huapí o al Rio de la plata (Argentina)

28. “Paisatge de mar”, 1955

Oli sobre tela
Signat
97 x 132 cm.

Exposicions:

- París, Casa de España, Abril, 1985

29. “Paisatge nocturn, lluna plena”, 1977

Oli sobre tela
Signat
Signat i datat al dors
100 x 81 cm.

Exposicions:

- Madrid, Museo Español de Arte Contemporáneo, “Manuel Ángeles Ortiz. Exposición homenaje”, Septiembre - Octubre 1980, pàg. 32 (reprod.)

30. “Ombres lluminosos i test”, 1978

Oli sobre tela
Signat i datat
Signat i datat al dors
146 x 97 cm.

Exposicions:

- París, Casa de España, abril 1985

- Madrid, Museo Español de Arte Contemporáneo, “Manuel Ángeles Ortiz. Exposición homenaje”, Septiembre - Octubre 1980, pàg. 92 n°107 (reprod.)

31. “Dona triangular”, 1980

Oli sobre pissarra incisa
Signat i datat
27 x 16 cm.

VERSIÓN CASTELLANA

ÁNGELES ORTIZ, LA POÉTICA DE LA GEOMETRÍA DANIEL GIRALT-MIRACLE

Recordar Manuel Ángeles Ortiz a los 25 años de su muerte es un acto de justicia hacia alguien a quien, a pesar de su discreción y reserva, podemos considerar como uno de los artistas más significativos del arte español del siglo XX, no sólo porque formó parte de la mítica “Escuela de París”, en la que coincidió con Gris, Boses, Peinado, Clavé, Cossío, Hernando Viñes, Celso Lagar, etc., sino porque en el marco de la cultura española es una figura imprescindible de la talla de sus coetáneos Manuel de Falla y Juan Ramón Jiménez, a pesar de ser pictóricamente un independiente.

En efecto, Ángeles Ortiz vivió de cerca las convulsiones picassianas, se interesó por el fauvismo, entendió el cubismo y se dejó llevar por el surrealismo y lo hizo sin someterse a ninguna disciplina, a pesar de que flirteó con las grandes corrientes de su tiempo y se impregnó de lo que más le interesaba, pero nunca al extremo de que podamos calificarle como deudor de un “ismo” específico. De hecho, defendía que el oficio, la técnica y las modas no pueden ocultar las emociones más profundas del artista. Y es que para él la pintura, más que una cuestión de estilo era una cuestión de sentimiento. Así, se dedicó a desarrollar lo que podríamos denominar un arte de síntesis, producto de una extrema preocupación por la composición y el color, que jugó un papel fundamental, puesto que, en general, en la obra de Ángeles Ortiz es más importante la atmósfera que la pigmentación.

Cuando se estudia la vida y la obra de Manuel Ángeles Ortiz siempre se alude a Granada, su ciudad de adopción desde 1898 (él había nacido en Jaén tres años antes), pero pocas veces se incide en su paso por Barcelona. Y creo que ésta es una buena ocasión para hacerlo, aunque sea sinópticamente. El mismo artista dejó constancia en un documento autobiográfico de sus experiencias en relación con nuestra ciudad, a la que llegó por primera vez en 1905 con su madre, con el doble motivo de recibir a unos tíos suyos que habían luchado en la guerra de Cuba y para realizar ésta un curso de costura. La estancia se alargó durante un

año, lo que permitió que Ángeles Ortiz conservara recuerdos de su niñez aquí. Más tarde, en 1935, regresó. Había ganado en unas oposiciones plaza como profesor de dibujo en el Instituto Maragall, donde ejerció una influencia renovadora como más tarde haría Angel Ferrant en la Escuela de Artes y Oficios. Instalado en Barcelona visitó el estudio de Joan Miró en el Passatge del Crèdit, trató con Joan Prats y fue integrándose en la vida cultura de la ciudad, en el momento pletórico del ADLAN y el GATC-PAC, hasta que estalló la guerra civil, que vivió aquí. Se alineó con los antifascistas, trabajó con Josep Lluís Sert en el Pabellón de la República en la Exposición Internacional de París de 1937, se comprometió con la causa republicana haciendo carteles y periódicos murales y como muchos, al terminar la guerra, tuvo que pasar a Francia y permanecer un tiempo en un campo de concentración, en su caso el de Saint Cyprien, de donde salió gracias a la mediación de su gran amigo Picasso.

A pesar de la dureza de esta experiencia, lo que marcó su vida –la juventud, la madurez y la vejez–, fue su relación con García Lorca y la trágica muerte de éste durante la guerra civil. Al poeta andaluz no sólo le unía una profunda amistad, que procedía de la infancia compartida en Granada, de aquellas tertulias juveniles donde coincidieron con Falla, Ismael de la Serna, Fernández Almagro, Hermenegildo Lanz, Ramón Gómez de la Serna, Antonio Gallego Burín y Miguel Pizarro, entre otros, sino que también tenía con él una estrecha afinidad intelectual. García Lorca llegó a afirmar que “la poesía de su pintura (la de Ángeles Ortiz) y la pintura de mi poesía nacen del mismo manantial”.

El exilio llevó a Ángeles Ortiz a París primero y después a la Argentina y a México, en un recorrido que aparentemente hizo “sin nostalgia”, pero a finales de los años cincuenta, parece ser que en 1957, regresó por unos meses a Granada acompañado de Olga y Rufino Tamayo y la cineasta venezolana Margot Benacerraf. Como era de prever, este reencuentro con Granada resultó decisivo, puesto que

le hizo recuperar infinidad de vivencias: amigos, olores, jardines, calles, edificios, etc. e indudablemente la Alhambra y el barrio del Albaicín, al extremo de afirmar que “aquella visita removi6 todo lo que habfa significado mi juventud, mi infancia, esos momentos de convivencia rotos luego por un sinfin de circunstancias. Pas6 mucho tiempo sin pintar, simplemente caminando, hablando con mi gente. Mi obsesi6n era Federico: las causas, c6mo, d6nde”.

Su vuelta mental y sentimental a Granada se produjo cuando ngeles Ortiz habfa entrado de lleno en su madurez y se habfa liberado del influjo picassiano, de la morfologfa poscubista y de las lucubraciones sobrerrealistas, cuando ya era el Manuel ngeles Ortiz que afirmaba que “la realidad hay que sentirla con los ojos, pero tambi6n con todo el ser” y que vivfa “el sentimiento del color y del dibujo (...) como una experiencia emotiva y lfrica”. Por ello, despu6s de los primeros dfa en que no podfa pintar abord6 esta ciudad paso a paso, a pequefios sorbos, sin pretender explicar la Granada de la memoria con una sola pintura trascendental. Al contrario, lo que l querfa era hacer m6ltiples aproximaciones, pequefias series o suites que fueran construyendo el mapa mental y afectivo de “su” Granada, esta ciudad excepcional por su historia, por su cultura, por su arquitectura, por su climatologfa, por sus jardines, por la sensibilidad de sus gentes.

Primero fueron las obras dedicadas al “Paseo de cipreses” (excepcionales en su geometrfa constructiva), despu6s los “Albaicines” (brillante asimilaci6n de la arquitectura y el urbanismo isl6micos), los “Nocturnos granadinos” y los “Campos de Granada”, a las que siguieron los homenajes a El Greco, las “Cabezas de Mujer”, las “Cabezas M6ltiples”, los “Perfiles”, etc., y es en esta lnea de creaci6n y desde esta perspectiva temporal, espacial y metaffsica que hay que enjuiciar y valorar las dos series que ahora se exponen en Barcelona: “Sombras luminosas y macetas” y “Misteriosa Alhambra”, que a pesar de haber sido realizadas a6os despu6s de aquel viaje son resultado del mismo reencuentro con la idealizada Granada, de ese buscar el sentido m6stico del arte nazarf, el secreto ornamental que esconden los edificios califales y toda la epidermis de la Alhambra y tambi6n la geometrfa secreta de este palacio, una geometrfa que en ocasiones puede parecernos constructivista, neoplasticista, torres-

garciesca, etc., pero que, en el fondo, procede de los “patterns”, de inequfvocos antecedentes persas y bizantinos, desarrollados por la cultura rabe.

Son stas unas obras de pequefio formato, tintas, acuarelas u 6leos, trabajos de laboratorio que se mueven dentro de esta intimidad que recrea las im6genes registradas en el subconsciente, en aproximaciones sucesivas, ya sean flores, ya sean arcos de herradura, ya sean vistas interiores que plasman un efecto de luz. Son reiterativas en sus argumentos, pero diferentes en la soluci6n escogida para plasmar los detalles m6s nimios de una arquitectura y una decoraci6n de raigambre hispanomusulmana.

La 6smosis de ngeles Ortiz con Granada, especialmente la isl6mica, fue tan grande que no s6lo permanece en los elementos formales sino que incide tambi6n en lo simb6lico. El artista fue m6s all6 de las filigranas y adamasca-dos con el objetivo de descifrar las jaculatorias y los versfculos cor6nicos netamente m6sticos que pueblan todos los muros, substituyendo las im6genes figurativas prohibidas por el Cor6n. Asf, buscando la forma y el fondo, ngeles Ortiz transport6 al siglo XX la po6tica m6s profunda de una civilizaci6n extremadamente refinada.

Menci6n especial merecen las maderas policromadas en las que se funden patrones formales del arte primitivo y claras referencias al lenguaje de Torres Garcfa, con quien ngeles Ortiz mantuvo relaci6n tanto en Europa como en Argentina y en Uruguay. Son amuletos, pequefios t6tems que saben fundir lo m6s primigenio del arte con el espfritu de la modernidad, y que nos recuerdan que lo que Picasso hizo con el arte negro, ellos, Torres Garcfa y Angeles Ortiz, lo hicieron con el mesoamericano.

Creo que podemos afirmar que en el conjunto de la obra de Manuel ngeles Ortiz no hay piezas mayores ni menores, ni por el tama6o, ni por su importancia sustantiva, porque todas ellas forman parte de un mismo tejido, realizado pausado y laboriosamente, que refleja el azaroso devenir de su vida, con sus tristezas y sus alegrfas, con sus exilios y sus xitos, lo que nos obliga a reconstruir el mundo mental e imaginario de ngeles Ortiz, poco a poco y en continuidad, como si se tratara de los diferentes capf-tulos de una novela.

MANUEL ÁNGELES ORTIZ BIOGRAFÍA

1895

Manuel Ángeles Ortiz nace en Jaén el 13 de enero. De niño se traslada con su familia a Granada. Ciudad que influirá decisivamente en la obra del pintor.

1898-1910

Se traslada con su madre, Isabel Ortiz Gallardo, a Granada. En 1910 comienza su formación pictórica. Entra en el estudio de José Larrocha. Se relaciona con José y Ramón Carazo, Juan Cristóbal, Ismael González de la Serna y García Lorca.

1912

Para proseguir sus estudios marcha a Madrid, donde estudia con Cecilio Pla. Frecuenta las tertulias de los cafés de Madrid, sobre todo la del café Levante, con Valle-Inclán y a la que asisten muchos pintores: Anselmo Miguel Nieto, Zuloaga o Romero de Torres. Estos artistas, junto a otros de la generación como los Zubiaurre o Anglada Camarasa- y más tarde también Iturrino y Echevarría- dejarán alguna huella en la obra de Ortiz.

1915

Primera exposición en Granada. Se crea la Tertulia de El Rinconcillo, en el Café Alameda, Plaza del Campillo. El mes de marzo visita la exposición *Pintores Íntegros* en Madrid. Colabora con dibujos en la recién nacida y efímera revista *Granada*, estrechamente vinculada a la tertulia del Café Alameda.

1917

Exposición colectiva en el Colegio de Santiago, de Granada. En Madrid se celebra la muestra *Grandes pintores impresionistas franceses*. Se interesa especialmente por *Le pauvre pecheur*, de Puvis de Chavannes. En un viaje por Castilla conoce a Unamuno.

1918

Empieza a interesarse por el cubismo. Ortiz expresa así sus primeras vivencias:

El cubismo empezó a atraer mis inquietudes, pocos años antes de mi ida a París, allá por los años 1918-19, no conociendo de él nada más que algunas reproducciones de revistas...

1919

Se casa el 19 de noviembre con Paquita (Francisca Alarcón Cortés) y se instalan en Madrid.

Conoce a Manuel de Falla iniciándose una larga e importante amistad.

1920

Realiza su primera litografía. Obras significativas son *Bodegón del abanico* y *Retrato de José Fernández Montezinos*, que revelan interesantes cambios en su pintura.

En noviembre nace su única hija, Isabel Clara. Lorca, que fue su padrino, le dedicó el poema “Canción china en Europa”. En diciembre, acompañado de la hija y esposa, marcha a París. Allí asiste a los cursos de la *Grande Chaumière*.

1921

Se instalan en Madrid después de pasar el verano en Granada. Pinta *Retrato de Ángel Barrios*, una obra de referencia para el artista.

1922

El 13 de enero muere su mujer Paquita, en Madrid. Regresa a Granada. Conoce a Emilio Prados a través de su amigo Lorca. Se celebra en la Plaza de los Aljibes de la Alhambra el Festival de Cante Jondo. Ortiz realiza el cartel que luego se convierte en obra de referencia.

Realiza *Retrato de la tertulia “La oración de la tarde”* para poder obtener una beca de la Diputación de Granada, y viajar así a París. Se le deniega dicha beca pero Ortiz igualmente emprende el viaje acompañado de Emilio Prados. Allí le esperaba Ismael González de la Serna.

Conoce a Picasso y empieza una gran amistad. Su estancia en París se prolonga hasta 1933. Ortiz describe así su segundo paso por la capital francesa:

Yo llegué a París en noviembre del año 1922, con una carta presentándome a Picasso que en Granada me dio el músico Manuel de Falla. No venía a París en idea de quedarme; pero con el impacto que se abrió a mis ojos, conocer a Picasso, ver su obra, (...) me agarró frenéticamente y decidí quedarme instalándome en el n°3 de la rue Vercingétorix, en un amplio y deslavazado estudio (...) y cuando llegué, como movimiento, el cubismo ya era entonces el postcubismo y Picasso hacía aquellas figuras monumentales neoclásicas. Los movimientos fulgurantes de vanguardia eran entonces el dadaísmo ya a tiempo de fusionarse con los surrealistas, y el surrealismo aún no había publicado su manifiesto ni su revista famosa que se llamó “La revolución surrealista”.

1923

Se une al grupo español de la “Escuela de París” (Bores, Cossío, La Serna, Miró, Peinado, Viñes,...). Ortiz profundiza en el cubismo bajo la influencia de Picasso el cual, según palabras de Ortiz, le aconsejó:

No dejes de hacer aquello que te pase por la cabeza, sin enjuiciar si estará bien o mal, pues el enjuiciar coarta

El 25 de junio se estrena en París la versión escénica de Manuel de Falla “El Retablo de Maese Pedro”, cuyos decorados y figurines fueron realizados por Manuel Ángeles junto con Hermenegildo Lanz y Hernando Viñes. Prosigue los cursos de dibujo en la Academia de la *Grande Chaumière*, donde se relaciona con Giacometti. Realiza las conocidas sanguinas y dibujos cubistas de desnudos de mujeres voluminosas y voluptuosas.

1925-1926

Realiza trabajos para la alta sociedad para mantenerse. Comienza a verse su incursión en el postcubismo. De gran interés son las ilustraciones realizadas para *Poesía de perfil*, de José María Hinojosa, publicado en 1926 en París. Son consideradas como una de las primeras realizaciones abstractas de un español. En 1926, en la *Galerie des Quatre Chemins* de París, realiza su primera exposición.

1927

La obra de Ortiz empieza a ser más radical, se hace más audaz, y se insinúan ciertos acentos derivados del surrealismo. La relación de Ortiz con el surrealismo se va a prolongar por lo menos hasta 1933, aunque llena de mati-

ces. El propio artista describe del siguiente modo esta relación:

En los años 1926 al 1927 fui evolucionando hacia la atracción que ejercían en mí ciertos postulados del surrealismo. Me atraía su lirismo enigmático, no sus aberraciones morbosas de sujeción psicótica; su mensaje lo concebía asimilándolo en una consecuente motivación del sueño sin embrollo metafísico. De aquellos años, si algo me quedó, es un cierto lirismo en mi obra, siempre creativamente expresada (...) Pero a pesar de la atracción de ese enigmático lirismo, fue siempre el cubismo lo que más me fascinó.

Exposición individual en la *Galerie Berger* de París, y colectiva en la *Galerie Vavin-Raspail*.

1928

Se instalan en París la madre y la hija del pintor. Colabora con ilustraciones, junto con Dalí e Ismael de la Serna, en *Gallo*, revista que Lorca había lanzado en Granada.

1929

Exposiciones colectivas en España, primero en *Pintores españoles residentes en París*, en el Jardín Botánico de Madrid, en la que también exponen Palencia, Picasso, Gris, Pruna, Dalí, Bores, Miró, Alberto Sánchez, Fenosa, Gargallo y Manolo.

1932

Expone y trabaja en Barcelona y Madrid. Reencuentro con García Lorca, con el que colaborará en *La Barraca*. Conoce a Pablo Neruda.

1933-1935

Participa, por mediación de Torres-García, en el Salón de Otoño de Madrid, donde también están Castellanos, Díaz Yepes, Julio González, Maruja Mallo, Palencia, Ferrant,... Bajo cierta necesidad de cambiar de vida, e influido quizá por las duras críticas recibidas en su exposición de la *Sociedad de amigos del Arte*, se presenta y aprueba unas oposiciones para profesor de instituto. Suspende su actividad artística. Es destinado a Barcelona en 1935.

1936-1939

Se encuentra en Madrid cuando estalla la Guerra Civil. Se alía a la *Liga de intelectuales antifascistas*. A finales de

agosto regresa a Barcelona. Colabora con la Dirección de Prensa y Propaganda de la Generalitat. Al finalizar la Guerra Civil se exilia a Francia y es detenido y enviado al campo de concentración de Argelès-sur-mer. Es liberado poco después gracias a las gestiones realizadas por su viejo amigo Picasso.

1940-1944

Estalla la Guerra Mundial. Exilio hacia América. Su amor por Amparo Mon hace que cambie su pasaje de Chile por uno a Argentina. El reencuentro no pudo producirse por la muerte de Amparo Mom días antes de llegar Ortiz. En Argentina vive nueve años donde expone y trabaja otra vez de manera intensa. De esta época son sus esculturas en piedra y madera. Exposición, en 1943, en la Galería Müller de Buenos Aires: *Construcciones, maderas y piedras patagónicas*. Estas construcciones constituyen lo más personal de su período argentino. Se trata de maderas encontradas en los alrededores del lago Nahuel Huapí, casi sin manipular. Su serie de trabajos sobre el Río de la Plata se contemplan en 1944, en la galería Luisa Flanning.

1945-1948

En 1945 y 1947 vuelve a exponer en la Galería Müller. De la etapa Argentina a destacar su incursión en el ensamblaje y la abstracción lírica. Regresa a París en 1948. Reencuentro con Picasso. Inicia la serie de *Tejados* y realiza sus mejores “series” de pinturas: *Mujeres sentadas, Albaicines, Paseos de los cipreses...*

Me gusta jugar con un tema cuando éste me obsesiona y encuentro en la forma un sentido, por eso un mismo asunto lo hago muchas veces con muchas variaciones y podría repetirlo sin fin, si así no fuera ejemplo de loco.(...)

1950

Con Picasso se inicia en la cerámica, en Vallauris.

1951

En agosto, en Vallauris, colabora en la exposición colectiva *Peintures et lumières*. Celebra una importante exposición individual en la Galerie Henriette Niepce de París. Su reencuentro con la capital francesa significa también un reencuentro con la escuela de París, con Picasso y con Klee.

1955

Regresa a Granada. Pinta temas granadinos. El reencuentro con su infancia y adolescencia le supone un reencuentro consigo mismo.

1958

El reencuentro físico con Granada conduce a Ortiz a los dos ciclos centrales de su obra que son: *Paseo de los cipreses* o *Avenida de los cipreses* y *Albaicines*. De estas series el artista explica:

Mis albaicines se asimilan a los mosaicos de la Alhambra, mis puestas de sol granadinas a como trajes de toreros.

1959

En los *Albaicines* realizados entre 1959 y la mitad de los años 70, el artista presenta una geometría laberíntica y en permanente inestabilidad. Chueca Goitia puso acertadamente una frase de Lorca en relación a estas obras de Ortiz: *Están las casas colocadas como si el viento huracanado las hubiera arremolinado así. Se montan unas sobre otras con raros ritmos de líneas.*

En los *Paseos de los cipreses*, en cambio, Ortiz lo reduce todo a una estructura elemental, a un juego de triángulos a los que da vida el color. Sus primeras versiones granadinas las presenta en la *Galerie R. Creuze*, París. Conoce a la pintora Brigitte Badin, que se convertirá en su esposa.

1960

Con residencia en París, viaja con frecuencia a Granada, Barcelona y Madrid.

En los años 60 Ortiz une construcción y lirismo, y realiza algunas maderas talladas que recuerdan a Torres-García.

1964

Se casa con la pintora francesa Brigitte Badin. Inicia la serie *Homenaje al Greco*

1971

Realiza el cartel con que Granada conmemora el vigesimoquinto aniversario de la muerte de Manuel de Falla.

1972

Inicia la serie de *Cabezas Múltiples*. Ortiz describe así su obra:

(...) Los cuadros de cabezas son composiciones en las que

el cuadro, si gira en redondo, podría quedar colocado en cualquier posición de sus lados. Corresponden a una fila de imágenes trastornadas, tienen una procedencia de recuerdos de juventud (...)

1973

Se celebra, en la Sala de exposiciones del Banco de Granada, su primera exposición retrospectiva, con 65 obras.

1974

Comienza la serie *Sombras luminosas y maceta*.

1975

Trabaja en la serie titulada *Misteriosa Alhambra*. Una alegoría de la Alhambra.

1980

En 1980 El Ministerio de Cultura Español organiza, en el Centro Falla y en la Fundación Rodríguez Acosta de Granada, una exposición antológica de Ortiz. Esta viaja luego al Museo de Arte Contemporáneo de Madrid, al Museo de Arte Moderno de Sevilla, y al Museo Arqueológico de Jaén. Entre 1980 y 1983 realiza las series de los *Perfiles* y de las *Cabezas besándose*.

1981

Recibe el Premio Nacional de Artes Plásticas.

1984

Manuel Ángeles Ortiz fallece en París el 4 de abril. Es enterrado en el cementerio de Montparnasse.

1989

Sus restos fueron trasladados a Granada, según voluntad del artista.

Nota:

Todas las citas transcritas en esta biografía han sido extraídas del catálogo “Manuel Ángeles Ortiz”, MNCARS, Madrid 1996.

CATALOGACIÓN

OBRAS SOBRE PAPEL

01. “Composición”, c. 1930

Acuarela y lápiz sobre papel

Firmado

38 x 29 cm.

02. “Maceta con flores”

Tinta sobre papel

Firmado

26,9 x 19,5 cm.

03. “Maceta con flores”

Tinta sobre papel

Firmado

27 x 20 cm.

**04. “Misteriosa Alhambra
(Arco Árabe)”, c. 1975**

Tinta sobre papel

Firmado

31,9 x 24 cm.

**05. “Misteriosa Alhambra
(Arco Árabe)”, c. 1975**

Tinta sobre papel

Firmado

33,3 x 27 cm.

**06. “Misteriosa Alhambra
(Arco Árabe)” c.1975**

Tinta sobre papel

Firmado

33 x 28 cm.

DORSO

Lápiz y tinta sobre papel

33 x 28 cm.

**07. “Misteriosa Alhambra
(Arco Árabe)”, c. 1975**

Tinta sobre papel

Firmado

28,5 x 20,2 cm.

DORSO

Tinta y bolígrafo sobre papel

28,5 x 20,2 cm.

**08. “Misteriosa Alhambra
(Arco Árabe)”, c. 1975**

Tinta y lápiz sobre papel

34,3 x 28,4 cm.

09. “Misteriosa Alhambra”, c. 1975

Tinta sobre papel

Firmado

30 x 21 cm.

10. “Misteriosa Alhambra”, c. 1975

Tinta sobre papel

31,8 x 23,7 cm.

Inscripción: *a F.G.L. Entrañable amigo
ermano ermano (sic.)*

11. “Misteriosa Alhambra”, c. 1975

Tinta sobre papel

Firmado

48,8 x 32,3 cm.

DORSO

Tinta sobre papel

48,8 x 32,3 cm.

Inscripción: *Victor Hugó L'Alhambra! L'Al-
hambra! Palais que les Génies Ont doré
comme un rêve et rempli d'harmonies, For-
teresse aux créneaux festonnés et croulants
Où l'on entend la nuit de magiques syllabes
Quand la lune, à travers les mille arceaux
arabes, Sème les murs de trèfles blancs !*

**12. “Sombras luminosas y maceta”,
c. 1979**

Tinta sobre papel

Firmado

26,5 x 20 cm.

**13. “Sombras luminosas y maceta”,
c. 1979**

Tinta sobre papel

25,8 x 19,6 cm.

**14. “Sombras luminosas y maceta”,
c. 1979**

Tinta sobre papel

Firmado

26,9 x 20,5 cm.

**15. “Sombras luminosas y maceta”,
c. 1979**

Tinta y lápiz sobre papel

24 x 16,5 cm.

DORSO

Tinta y lápiz sobre papel

24 x 16,5 cm.

**16. “Sombras luminosas y maceta”,
c. 1979**

Tinta sobre papel

26 x 20,8 cm.

**17. “Sombras luminosas y maceta”,
c. 1979**

Tinta sobre papel

26,1 x 20,8 cm.

**18. “Sombras luminosas y maceta”,
c. 1979**

Tinta sobre papel

26,2 x 20,8 cm.

**19. “Sombras luminosas y maceta”,
c. 1979**

Tinta sobre papel

Firmado

23,5 x 15 cm.

**20. “Sombras luminosas y maceta”,
c. 1979**

Tinta sobre papel

14,3 x 11 cm.

MADERAS I PINTURAS

21. “Sin título”, c. 1960

Oleo sobre madera incisa
12,5 x 14 x 2,5 cm.

22. “Desnudo de espaldas”, 1961

Incisión sobre conglomerado
sobre madera
Firmado
16 x 23 cm.

Exposiciones:

- Madrid, Luis Burgos. Arte del Siglo XX, “Entornos. Manuel Ángeles Ortiz”, 2005, pág. 47-48 (reprod.)

23. “Desnudo en contraplacado grabado”, 1961

Incisión sobre madera
Firmado
Firmado, fechado y titulado al dorso
22 x 26,8 cm.

Exposiciones:

- Madrid, Museo de Arte Contemporáneo, “Manuel Ángeles Ortiz: Exposición homenaje”, Septiembre - Octubre 1980, pág. 83, n°40

24. “Hombre desnudo”, 1967

Construcción en madera
Firmado, fechado y titulado al dorso
107,7 x 19 x 3 cm.

Exposiciones:

- Madrid, Museo de Arte Contemporáneo, “Manuel Ángeles Ortiz: Exposición homenaje”, Septiembre - Octubre 1980, pág. 98, n°13 (medidas, título y fechas erróneas)

25. “Perfil”, c. 1980

Madera policromada
37,2 x 17,8 x 3 cm.

26. “Perfil”, c. 1980

Madera policromada
36 x 20,5 x 1,5 cm.
Exposiciones:
- Madrid, Luis Burgos. Arte del Siglo XX, “Entornos. Manuel Ángeles Ortiz”, 2005, pág. 45-46 (reprod.)

27. “Paisaje”, c. 1943-1945

Óleo sobre tela
Firmado
53,5 x 62,5 cm.
Nota: Esta obra probablemente fue realizada en el lago *Nahuel Huapí* o en el *Río de la plata* (Argentina)

28. “Paisaje de mar”, 1955

Óleo sobre tela
Firmado
97 x 132 cm.

Exposiciones:

- París, Casa de España, Abril, 1985

29. “Paisaje nocturno luna llena”, 1977

Óleo sobre tela
Firmado y fechado
Firmado y fechado al dorso
100 x 81 cm.

Exposiciones:

- Madrid, Museo Español de Arte Contemporáneo, “Manuel Ángeles Ortiz. Exposición homenaje”, Septiembre - Octubre 1980, pág. 32 (reprod.)

30. “Sombras luminosas y maceta”, 1978

Óleo sobre tela
Firmado
146 x 97 cm.

Exposiciones:

- París, Casa de España, abril 1985
- Madrid, Museo Español de Arte Contemporáneo, “Manuel Ángeles Ortiz. Exposición homenaje”, Septiembre - Octubre 1980, pág. 92 n° 107 (reprod.)

31. “Mujer triangular”, 1980

Oleo sobre pizarra incisa
Firmado y fechado
27x16 cm.

© Catàleg: Oriol Galeria d'Art, Barcelona 2009

© Text: Daniel Giralt-Miracle

© Coordinació: Mar Cuenca; Marc Domènech

© Fotografia: Jordi Balanyà; Roberto de Cesare; Lumifot; Ramos; Grete Stern

Oriol Galeria d'Art vol agrair molt especialment la col·laboració de la Sra. Susana Davidov Àngeles-Ortiz i el Sr. Alberto Novakosky en la preparació d'aquesta exposició.

Oriol Galeria d'Art quiere agradecer muy especialmente la colaboración de la Sra. Susana Davidov Ángeles-Ortiz y el Sr. Alberto Novakosky en la preparación de esta exposición.

EXPOSICIÓ: 25 Febrer - 31 Març 2009



Oriol
Galeria d'Art

Provença, 264
08008 Barcelona
Tel.: 93 215 21 13
Fax: 93 215 54 65
e-mail: info@galeriaoriol.com
www.galeriaoriol.com
Dilluns a Dissabte:
10 a 14 h i 16:30 a 20:30 h